

Skörd av spannmål, trindsäd och oljevaxter 2004

Preliminära uppgifter för riket

Yield of cereal crops, dried pulses and oilseed crops in 2004

Preliminary data for the whole country

I korta drag

Totalskörden av spannmål i stort sett normal

Den totala skörden av spannmål blir 5,5 miljoner ton i år, det visar en preliminär beräkning som baseras på intervjuer med 1 000 lantbrukare. Jämfört med 2003 är årets totalskörd omkring tre procent större. För de flesta spannmålsgrödorna är skörden per hektar något högre än ifjol, men det finns också en del obärgade area-ler som drar ner den genomsnittliga skördenivån, särskilt för vårkorn och havre.

Största totalskörden av raps och rybs på mer än tio år

För raps och rybs har skördeutbytet per hektar varit ovanligt bra under 2004, cirka 15 procent högre än genomsnittet för de fem senaste åren och de högsta avkastningsnivåerna som uppmätts. Det gäller både för de höstsådda och de vårsådda raps- och rybsgrödorna. Nya sorter som klarar övervintringen bättre i Mellansverige har introducerats under de senaste åren. Detta kan tillsammans med i övrigt gynnsamma förhållanden för övervintring och tidig tillväxt vara några av förklaringarna till de höga hektarskördarna för raps och rybs.

Den totala skörden av raps och rybs har beräknats till 233 000 ton, den största sedan 1993. Totalskörden är hela 80 procent större än förra året och runt 70 procent större än genomsnittet för de fem senaste åren.

Under 2004 var odlingen av raps och rybs den största sen 1995. Det är framförallt arealen med de höstsådda raps- och rybsgrödorna som ökat. De höstsådda grödorna ger generellt högre skörd per hektar än de vårsådda. Relativt höga priser under 2003 och bra förutsättningar för höstsådd har bidragit till det ökade intresset för oljeväxtodling.

Uppgifter om skörd av åkerbönor för första gången

Ärter och åkerbönor är de två vanligaste grödorna som ingår i begreppet trindsäd. Med trindsäd menas baljväxter som odlas för frönas skull till mogen skörd. Namnet trindsäd kommer av de runda, uppsvällda fröna.



Gerda Ländell, SCB, tfn 019-17 68 07, gerda.landell@scb.se
Olle Funcke, SCB, tfn 019-17 60 51, olle.funcke@scb.se

Statistiken har producerats av SCB på uppdrag av Jordbruksverket, som ansvarar för officiell statistik inom området.

ISSN 1404-5834 Serie JO – Jordbruk, skogsbruk och fiske. Utgivet den 16 november 2004.
Tidigare publicering: Se avsnittet Fakta om statistiken.
Utgivare av Statistiska meddelanden är Svante Öberg, SCB.

Åkerbönor har under senare år börjat odlas alltmer och arealen uppgår nu till drygt 5 000 hektar. Odling av åkerbönor är vanligt förekommande inom den ekologiska odlingen eftersom grödan liksom andra baljväxter bidrar till försörjningen av växtnäringsämnet kväve. Under 2004 ingår åkerbönor i skördestatistiken för första gången. Den totala skörden av åkerbönor beräknas bli cirka 12 000 ton. Den totala skörden av örter har beräknats till cirka 86 000 ton.

Innehåll

Statistiken med kommentarer	4
Tabeller	7
1. Höstvetete. Skörd 2004. Preliminära uppgifter	7
2. Vårvetete. Skörd 2004. Preliminära uppgifter	7
3. Höstråg. Skörd 2004. Preliminära uppgifter	7
4. Höstkorn. Skörd 2004. Preliminära uppgifter	8
5. Vårkorn. Skörd 2004. Preliminära uppgifter	8
6. Havre. Skörd 2004. Preliminära uppgifter	8
7. Rågvete. Skörd 2004. Preliminära uppgifter	9
8. Blandsäd. Skörd 2004. Preliminära uppgifter	9
9. Ärtor. Skörd 2004. Preliminära uppgifter	9
10. Åkerbönor. Skörd 2004. Preliminära uppgifter	10
11. Höstraps. Skörd 2004. Preliminära uppgifter	10
12. Vårrops. Skörd 2004. Preliminära uppgifter	10
13. Höstrybs. Skörd 2004. Preliminära uppgifter	11
14. Vårrys. Skörd 2004. Preliminära uppgifter	11
15. Oljelin. Skörd 2004. Preliminära uppgifter	11
Diagram	12
1. Spannmål. Totalskördar 1995-2004	12
2. Raps och rybs. Totalskördar 1995-2004	12
Fakta om statistiken	13
Detta omfattar statistiken	13
Definitioner och förklaringar	13
Så görs statistiken	13
Statistikens tillförlitlighet	14
Bra att veta	15
Annan statistik	15
In English	16
Summary	16
List of tables	17
List of terms	17

Statistiken med kommentarer

I detta statistiska meddelande redovisas preliminära uppgifter på riksnivå om 2004 års skörd av spannmål, trindsäd och oljeväxter. Resultaten baseras på en rikstäckande intervjuundersökning där cirka 1 000 lantbrukare tillfrågats om skördeutfallet. Motsvarande preliminära uppgifter för län och produktionsområden kommer att publiceras i mitten av december. Resultaten baseras då på uppgifter från cirka 4 350 lantbrukare. Definitiva resultat för 2004 kommer att redovisas under våren 2005. Under våren 2005 redovisas också resultat avseende ekologisk och konventionell skörd av spannmål, trindsäd och oljeväxter.

Spannmålskvantiteterna redovisas numera vid 14 procents vattenhalt

Från och med 2004 ändras standardvattenhalten för redovisning av skördeuppgifter för spannmål från 15 till 14 procent. Detta har varit ett önskemål från flera av statistikanvändarna.

Totalskördarna jämfört med genomsnittet för de fem senaste åren

I tablå 1 redovisas preliminära totalskördar för de grödor som ingår i undersökningen. Medelfelet är ett mått på de beräknade resultatens osäkerhet – ju högre medelfel desto osäkrare uppgift. Se vidare under ”Statistikens tillförlitlighet”.

I tablå redovisas även den procentuella skillnaden mellan 2004 års totalskördar och motsvarande genomsnitt för de fem senaste åren. De stora procentuella skillnaderna för havre och rågvete beror i första hand på att den odlade arealen har minskat respektive ökat.

Tablå 1. Totalskördar 2004. Preliminära uppgifter för riket

Gröda	Total skörd ton ¹⁾	Medelfel, procent	Femårsgenomsnitt, ton ¹⁾	Skillnad, procent
Höstvete	2 151 600	1,1	1 880 200	14
Vårvete	245 800	2,1	254 400	-3
Höstråg	134 000	2,6	144 500	-7
Vårkorn	1 638 300	1,7	1 627 100	1
Havre	898 200	3,3	1 077 900	-17
Rågvete	262 300	2,0	176 000	49
Blandsäd	105 800	2,2	94 800	12
Spannmål, totalt²⁾	5 467 200	1,2	5 298 900	3
Ärter	85 700	2,5	77 800	10
Åkerbönor	11 900	2,1	-	-
Höstraps	132 000	1,5	71 300	85
Vårraps	82 700	1,1	42 200	96
Vårrybs	14 900	4,0	20 100	-26
Raps/rybs, totalt³⁾	232 800	1,5	135 570	72
Oljelin	11 100	3,8	11 200	-1

1) Vattenhalt: 14,0 procent för spannmål, 15,0 procent för trindsäd och 9,0 procent för oljeväxter

2) Innefattar även skörd av höstkorn

3) Innefattar även skörd av höstrybs

Hektarskördarna jämfört med genomsnitten för de fem senaste åren och normskördarna

I tablå 2 redovisas preliminära hektarskördar för 2004, samt femårsgenomsnitt och normskörd för de aktuella grödorna. Normskördarna är beräknade utifrån en tidsserie av tidigare års hektarskördar och en trendfaktor. Se vidare under ”Bra att veta”. Högt medelfel innebär att uppgiften är osäker.

Tablå 2. Hektarskördar 2004. Preliminära uppgifter för riket

Gröda	Hektarskörd, kg/hektar ¹⁾	Medelfel, procent	Femårsgenomsnitt, kg/hektar ¹⁾	Normskörd, kg/hektar ¹⁾
Höstvete	6 140	1,1	6 040	6 231
Vårvete	4 590	2,1	4 890	5 227
Höstråg	5 460	2,6	5 090	5 526
Vårkorn	4 200	1,7	4 050	4 245
Havre	3 950	3,2	3 770	3 853
Rågvete	4 990	2,0	4 730	-
Blandsäd	3 640	2,2	3 280	-
Ärter	3 240	2,5	2 930	-
Åkerbönor	2 190	2,1	-	-
Höstraps	3 450	1,5	3 000	2 789
Vårraps	2 280	1,1	2 020	2 062
Vårrybs	1 780	4,0	1 530	1 573
Oljelin	1 970	3,7	1 210	-

1) Vattenhalt: 14,0 procent för spannmål, 15,0 procent för trindsäd och 9,0 procent för oljevaxter

Totalskörden av spannmål i stort sett normal

Totalt för riket beräknas spannmålsskörden preliminärt till 5,5 miljoner ton. Det är tre procent mer än totalskörden för 2003 och tre procent mer än genomsnittet för de fem senaste åren.

Arealerna med spannmål har minskat med en procent sedan 2003, men det uppvägs av att hektaravkastningen för flera av spannmålsgrödorna är något högre än förra året. I diagram 1 redovisas hur den totala spannmålsskörden har varierat under de senaste tio åren. Observera att diagrammen för spannmål och raps/rybs har olika skalor, se diagram 2.

Totalskörden av höstvete uppgår till cirka 2,2 miljoner ton vilket motsvarar 38 procent av den totala spannmålsskörden. Arealen höstvete var stor och gynnsamma förhållanden för övervintring gjorde att i stort sett inga arealer behövde köras upp under våren.

Totalskörden av blandsäd beräknas bli cirka 106 000 ton. De redovisade skördeuppgifterna för blandsäd innefattar stråsådesblandningar och stråsåd/baljväxtblandningar. Arealer som skördats som grönfoder har frånräknats.

Hektarskörden av höstvete beräknas vara i nivå med femårsgenomsnittet och med normskörden. Hektarskörden av vårvete beräknas vara något lägre än femårsgenomsnittet och normskörd.

Hektarskördarna av vårkorn och havre är i nivå med förra årets hektarskördar och är även nära normskörden för dessa grödor. Jämfört med femårsgenomsnittet är årets avkastning för vårkorn och havre cirka 5 procent högre.

Ärter och åkerbönor

Den totala ärtskörden blir uppemot 86 000 ton enligt denna preliminära beräkning. Skörden per hektar beräknas vara i nivå med förra årets hektarskörd och 11 procent högre än femårsgenomsnittet.

Den nya grödan åkerbönor uppvisar en totalskörd på nästan 12 000 ton och en hektarskörd på cirka 2 200 kilo per hektar.

Största totalskörden av raps och rybs sedan 1993

Totalskörden av raps och rybs beräknas bli cirka 233 000 ton. Det är 80 procent mer än förra året, drygt 70 procent mer än genomsnittet för de fem senaste åren och den största totalskörden sedan 1993. Den kraftiga ökningen är en följd av både ökad odling och ovanligt höga skördar per hektar.

I diagram 2 redovisas hur den totala raps- och rybsskörden har varierat under de senaste tio åren. Observera att diagrammen för spannmål och raps/rybs har olika skalor.

Hektarskörden av höstraps är runt 20 procent högre än året innan och 15 procent högre än femårsgenomsnittet. Våraps och vårrybs visar också hektarskördar som är betydligt högre än förra årets skörd, femårsgenomsnitt och även normskörd. För samtliga raps- och rybsgrödor är 2004 års avkastning per hektar den största som har uppmätts.

Den totala skörden av oljelin beräknas till cirka 11 000 ton. Avkastningen per hektar är liksom 2002 och 2003 hög jämfört med hur skördenivån var under åren dessförinnan. Det har rapporterats om svårigheter med tröskningen av en del linfält på grund av för mycket regn. Preliminärt beräknas uppemot 10 procent av linarealen förbli oskördad.

Mera obärgade arealer under 2004 jämfört med 2003

Det finns en del arealer som inte har kunnat skördats under hösten 2004. Preliminärt beräknas cirka 2 procent av spannmålsarealen vara obärgad. Av ärtarealen beräknas runt 6-7 procent av arealen vara obärgad och av raps- och rybsarealen beräknas preliminärt omkring 1 procent av arealen vara obärgad.

Kommentarer till tabellerna

Dessa preliminära resultat redovisas endast på riksnivå. I tabellerna redovisas antal företag som varit underlag för beräkningarna, bärgad skörd per hektar, medelfel för hektarskörd, grödareal, total skörd samt medelfel för den totala skörden. För jämförelse med tidigare år redovisas också definitiva resultat för de närmast föregående åren. Förekomst av obärgade arealer gör att hektarskörd och totalskörd blir lägre för den aktuella grödan.

Medelfelet är ett mått på den beräknade skördens osäkerhet. Ju högre medelfelet är desto mer osäker är den aktuella uppgiften. Denna preliminära beräkning för år 2004 baseras på ett mindre antal intervjuer än de definitiva resultaten för åren 1999-2003. Som en följd är medelfelen för uppgifterna avseende 2004 ofta högre än medelfelen för motsvarande uppgifter gällande 1999-2003. Se vidare under rubriken "Statistikens tillförlitlighet".

För att undvika redovisning av alltför osäkra resultat krävs att redovisad hektarskörd grundar sig på minst 20 företag. Vid färre företag eller då resultatet av andra skäl är för osäkert för att anges ersätts skördeuppgiften i tabellen med två prickar (..).

Grödarealerna baseras på den preliminära statistiken om åkerarealens användning som publicerades i april (JO 10 SM 0402) och som grundar sig på uppgifter från Jordbruksverkets administrativa register för arealbaserade stöd. De grödarealer som redovisas i detta statistiska meddelande har dock minskats med arealer skördade som grönfoder. Se vidare under avsnittet "Så görs statistiken".

Tabeller

1. Höstvetete. Skörd 2004. Preliminära uppgifter Hektarskörd, areal och totalskörd

1. Winter wheat. Harvest in 2004. Preliminary data
Yield per hectare, crop area and total production

Riket	Antal företag	Hektar- skörd, kg/ha	Medel- fel, procent	Areal, hektar ²⁾	Total skörd, ton	Medel- fel, procent
2004	598	6 140	1,1	350 140	2 151 600	1,1
2003 ¹⁾	2 424	5 560	0,7	363 910	2 025 400	0,7
2002	2 275	6 400	0,5	285 060	1 823 200	0,5
2001	2 415	5 970	0,7	354 040	2 112 800	0,7
2000	2 510	6 030	0,6	353 020	2 129 400	0,6
1999	1 994	6 250	0,8	209 640	1 310 400	0,8

Vattenhalt 14,0 procent.

1) För åren 1999-2003 redovisas definitiv bärgad skörd.

2) Areal skördad som grönfoder ingår ej.

2. Vårvetete. Skörd 2004. Preliminära uppgifter Hektarskörd, areal och totalskörd

2. Spring wheat. Harvest in 2004. Preliminary data
Yield per hectare, crop area and total production

Riket	Antal företag	Hektar- skörd, kg/ha	Medel- fel, procent	Areal, hektar ²⁾	Total skörd, ton	Medel- fel, procent
2004	258	4 590	2,1	53 580	245 800	2,1
2003 ¹⁾	897	4 900	0,6	47 080	230 800	0,7
2002	1 081	4 900	0,7	54 080	264 900	0,7
2001	873	4 600	1,0	44 530	204 700	1,0
2000	857	5 040	1,4	48 150	242 500	1,4
1999	1 034	5 000	1,1	65 780	329 200	1,1

Vattenhalt 14,0 procent.

1) För åren 1999-2003 redovisas definitiv bärgad skörd.

2) Areal skördad som grönfoder ingår ej.

3. Höstråg. Skörd 2004. Preliminära uppgifter Hektarskörd, areal och totalskörd

3. Winter rye. Harvest in 2004. Preliminary data
Yield per hectare, crop area and total production

Riket	Antal företag	Hektar- skörd, kg/ha	Medel- fel, procent	Areal, hektar ²⁾	Total skörd, ton	Medel- fel, procent
2004	148	5 460	2,6	24 530	134 000	2,6
2003 ¹⁾	610	4 860	1,2	24 030	116 700	1,4
2002	583	5 270	1,1	24 060	126 700	1,3
2001	722	5 210	1,2	34 140	177 900	1,3
2000	670	5 370	1,8	34 520	185 100	1,8
1999	522	4 730	2,0	24 510	116 000	2,0

Vattenhalt 14,0 procent.

1) För åren 1999-2003 redovisas definitiv bärgad skörd.

2) Areal skördad som grönfoder ingår ej.

4. Höstkorn. Skörd 2004. Preliminära uppgifter**Hektarskörd, areal och totalskörd**

4. Winter barley. Harvest in 2004. Preliminary data

Yield per hectare, crop area and total production

Riket	Antal företag	Hektar- skörd, kg/ha	Medel- fel, procent	Areal, hektar	Total skörd, ton	Medel- fel, procent
2004	25	5 240
2003 ¹⁾	142	4 550	2,7	6 300	28 700	2,7
2002	115	5 330	2,2	5 040	26 900	2,2
2001	198	5 210	2,3	8 820	46 000	2,4
2000	228	5 030	2,6	11 940	60 000	2,6
1999	195	4 870	3,9	11 900	57 900	3,9

Vattenhalt 14,0 procent.

1) För åren 1999-2003 redovisas definitiv bärgad skörd.

5. Vårkorn. Skörd 2004. Preliminära uppgifter**Hektarskörd, areal och totalskörd**

5. Spring barley. Harvest in 2004. Preliminary data

Yield per hectare, crop area and total production

Riket	Antal företag	Hektar- skörd, kg/ha	Medel- fel, procent	Areal, hektar ²⁾	Total skörd, ton	Medel- fel, procent
2004	683	4 200	1,7	390 350	1 638 300	1,7
2003 ¹⁾	2 747	4 190	0,8	357 770	1 499 700	0,9
2002	2 950	4 290	0,8	403 290	1 730 300	0,9
2001	2 773	4 090	0,9	385 690	1 577 000	0,9
2000	2 872	3 920	0,9	396 790	1 555 400	0,9
1999	3 133	3 780	0,9	470 090	1 773 000	0,9

Vattenhalt 14,0 procent.

1) För åren 1999-2003 redovisas definitiv bärgad skörd.

2) Areal skördad som grönfoder ingår ej.

6. Havre. Skörd 2004. Preliminära uppgifter**Hektarskörd, areal och totalskörd**

6. Oats. Harvest in 2004. Preliminary data

Yield per hectare, crop area and total production

Riket	Antal företag	Hektar- skörd, kg/ha	Medel- fel, procent	Areal, hektar ²⁾	Total skörd, ton	Medel- fel, procent
2004	523	3 950	3,2	227 610	898 200	3,3
2003 ¹⁾	2 372	3 960	1,2	274 880	1 089 500	1,3
2002	2 412	4 050	1,2	287 680	1 167 000	1,3
2001	2 249	3 510	1,3	271 620	952 500	1,4
2000	2 413	3 910	1,0	290 820	1 137 700	1,0
1999	2 385	3 410	1,3	305 660	1 042 800	1,3

Vattenhalt 14,0 procent.

1) För åren 1999-2003 redovisas definitiv bärgad skörd.

2) Areal skördad som grönfoder ingår ej.

7. Rågvete. Skörd 2004. Preliminära uppgifter Hektarskörd, areal och totalskörd

7. Triticale. Harvest in 2004. Preliminary data
Yield per hectare, crop area and total production

Riket	Antal företag	Hektar- skörd, kg/ha	Medel- fel, procent	Areal, hektar ²⁾	Total skörd, ton	Medel- fel, procent
2004	256	4 990	2,0	52 620	262 300	2,0
2003 ¹⁾	930	4 580	0,9	44 350	202 700	0,9
2002	723	5 480	0,9	30 600	167 400	1,0
2001	821	4 360	1,5	39 600	172 500	1,5
2000	751	4 550	1,3	40 690	185 100	1,3
1999	692	4 680	1,4	32 590	152 400	1,4

Vattenhalt 14,0 procent.

1) För åren 1999-2003 redovisas definitiv bärgad skörd.

2) Areal skördad som grönfoder ingår ej.

8. Blandsäd. Skörd 2004. Preliminära uppgifter Hektarskörd, areal och totalskörd

8. Mixed grain. Harvest in 2004. Preliminary data
Yield per hectare, crop area and total production

Riket	Antal företag	Hektar- skörd, kg/ha	Medel- fel, procent	Areal, hektar ²⁾	Total skörd, ton	Medel- fel, procent
2004	87	3 640	2,2	29 100	105 800	2,2
2003 ¹⁾	388	3 470	1,8	27 800	96 500	2,7
2002	420	3 540	1,8	26 010	92 000	3,5
2001	393	3 190	3,3	26 510	84 600	3,3
2000	340	3 430	3,2	31 770	109 000	3,2
1999	362	2 790	4,3	33 020	92 100	4,3

Vattenhalt 14,0 procent.

1) För åren 1999-2003 redovisas definitiv bärgad skörd.

2) Areal skördad som grönfoder ingår ej.

9. Ärter. Skörd 2004. Preliminära uppgifter Hektarskörd, areal och totalskörd

9. Peas. Harvest in 2004. Preliminary data
Yield per hectare, crop area and total production

Riket	Antal företag	Hektar- skörd, kg/ha	Medel- fel, procent	Areal, hektar ²⁾	Total skörd, ton	Medel- fel, procent
2004	206	3 240	2,5	26 490	85 700	2,5
2003 ¹⁾	773	3 270	2,2	24 160	79 100	2,2
2002	934	3 130	1,2	26 990	84 400	1,4
2001	933	2 860	1,3	26 650	76 300	1,4
2000	708	2 660	2,2	25 390	67 400	2,2
1999	788	2 720	2,6	30 050	81 800	2,6

Vattenhalt 15,0 procent.

1) För åren 1999-2003 redovisas definitiv bärgad skörd.

2) Areal skördad som grönfoder ingår ej. För år 1999 innefattar arealuppgiften även vicker och åkerbönor.

10. Åkerbönor. Skörd 2004. Preliminära uppgifter**Hektarskörd, areal och totalskörd**

10. Field beans. Harvest in 2004. Preliminary data

Yield per hectare, crop area and total production

Riket	Antal företag	Hektar- skörd, kg/ha	Medel- fel, procent	Areal, hektar ¹⁾	Total skörd, ton	Medel- fel, procent
2004	27	2 190	2,1	5 440	11 900	2,1

Vattenhalt 15,0 procent.

1) Areal skördad som grönfoder ingår ej.

11. Höstraps. Skörd 2004. Preliminära uppgifter**Hektarskörd, areal och totalskörd**

11. Winter rape. Harvest in 2004. Preliminary data

Yield per hectare, crop area and total production

Riket	Antal företag	Hektar- skörd, kg/ha	Medel- fel, procent	Areal, hektar	Total skörd, ton	Medel- fel, procent
2004	195	3 450	1,5	38 290	132 000	1,5
2003 ¹⁾	562	2 860	0,8	23 350	66 700	0,8
2002	751	2 910	0,8	31 220	90 900	0,8
2001	542	3 100	0,8	19 900	61 700	0,8
2000	534	3 250	2,2	24 870	80 900	2,2
1999	446	2 860	1,4	19 630	56 200	1,4

Vattenhalt 9,0 procent.

1) För åren 1999-2003 redovisas definitiv bärgad skörd.

12. Vårtraps. Skörd 2004. Preliminära uppgifter**Hektarskörd, areal och totalskörd**

12. Spring rape. Harvest in 2004. Preliminary data

Yield per hectare, crop area and total production

Riket	Antal företag	Hektar- skörd, kg/ha	Medel- fel, procent	Areal, hektar	Total skörd, ton	Medel- fel, procent
2004	217	2 280	1,1	36 320	82 700	1,1
2003 ¹⁾	723	1 920	0,8	26 670	51 100	0,8
2002	630	2 110	0,9	21 900	46 300	0,9
2001	410	1 980	1,3	13 590	26 900	1,3
2000	315	2 010	2,4	11 520	23 100	2,4
1999	633	2 040	1,6	31 270	63 800	1,6

Vattenhalt 9,0 procent.

1) För åren 1999-2003 redovisas definitiv bärgad skörd.

13. Höstrybs. Skörd 2004. Preliminära uppgifter**Hektarskörd, areal och totalskörd**

13. Winter turnip rape. Harvest in 2004. Preliminary data

Yield per hectare, crop area and total production

Riket	Antal företag	Hektar- skörd, kg/ha	Medel- fel, procent	Areal, hektar	Total skörd, ton	Medel- fel, procent
2004	13	1 320
2003 ¹⁾	28	1 490	5,3	820	1 200	5,3
2002	74	1 760	2,3	1 900	3 300	2,3
2001	40	1 460	7,7	860	1 200	7,7
2000	52	1 750	7,7	1 400	2 400	7,7
1999	30	1 880	7,5	1 210	2 300	7,5

Vattenhalt 9,0 procent.

1) För åren 1999-2003 redovisas definitiv bärgad skörd.

14. Vårstrybs. Skörd 2004. Preliminära uppgifter**Hektarskörd, areal och totalskörd**

14. Spring turnip rape. Harvest in 2004. Preliminary data

Yield per hectare, crop area and total production

Riket	Antal företag	Hektar- skörd, kg/ha	Medel- fel, procent	Areal, hektar	Total skörd, ton	Medel- fel, procent
2004	52	1 780	4,0	8 380	14 900	4,0
2003 ¹⁾	242	1 360	1,5	7 730	10 500	1,5
2002	324	1 510	1,5	12 410	18 700	1,5
2001	331	1 550	2,1	10 420	16 200	2,1
2000	235	1 550	2,4	9 790	15 100	2,4
1999	468	1 670	1,9	23 780	39 800	1,9

Vattenhalt 9,0 procent.

1) För åren 1999-2003 redovisas definitiv bärgad skörd.

15. Oljelin. Skörd 2004. Preliminära uppgifter**Hektarskörd, areal och totalskörd**

15. Oil flax. Harvest in 2004. Preliminary data

Yield per hectare, crop area and total production

Riket	Antal företag	Hektar- skörd, kg/ha	Medel- fel, procent	Areal, hektar ²⁾	Total skörd, ton	Medel- fel, procent
2004	42	1 970	3,7	5 630	11 100	3,8
2003 ¹⁾	109	1 850	2,5	3 710	6 900	2,5
2002	88	1 700	3,1	3 080	5 200	3,2
2001	141	780	7,0	4 260	3 300	7,2
2000	250	770	12,3	10 310	7 900	12,3
1999	547	950	4,3	34 170	32 500	4,3

Vattenhalt 9,0 procent.

1) För åren 1999-2003 redovisas definitiv bärgad skörd.

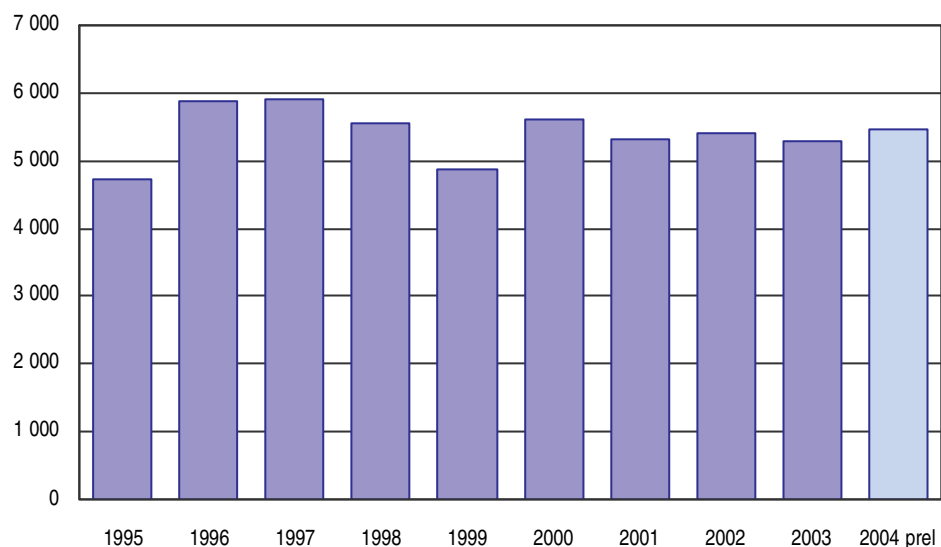
2) Areal skördad som grönfoder ingår ej.

Diagram

1. Spannmål. Totalskördar 1995-2004

1. Cereals. Total production 1995-2004

Tusentals ton

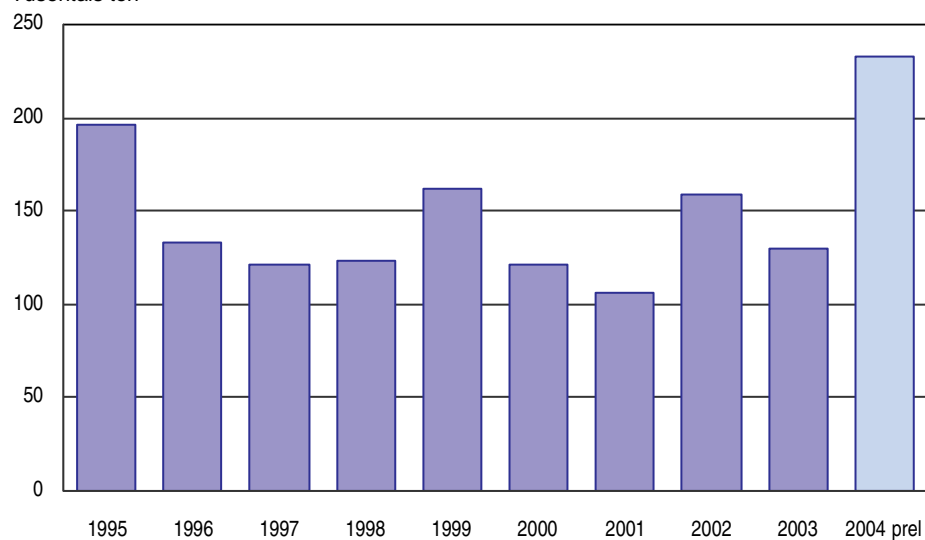


Vattenhalt 14,0 procent.

2. Raps och rybs. Totalskördar 1995-2004

2. Rape and turnip rape. Total production 1995-2004

Tusentals ton



Vattenhalt 9,0 procent.

Observera att diagram 1 och 2 har olika skalor!

Fakta om statistiken

Sedan lång tid tillbaka har i Sverige varje år uppskattningar av skördar inom jordbruket redovisats. Skördeuppskattningar enligt den s.k. objektiva metoden infördes i början av 1960-talet, genomfördes av SCB och utformades då främst för skördeskadeskyddets behov av statistik som beräkningsunderlag. Därigenom uppfylldes i huvudsak även andra behov av skördestatistik. Det statliga skördeskadeskyddet upphörde efter 1987 års skörd då ansvaret övertogs av Lantbrukarnas riksförbund (LRF). När även detta skydd avvecklades 1995 åtog sig staten att ha ett övergripande ansvar för skördeskador av naturkatastrofkaraktär.

Under andra hälften av 1990-talet förändrades undersökningsmetoderna och den s.k. objektiva metoden med provtagningar i fält används inte längre. För spannmål, trindsäd och oljeväxter baseras skördestatistiken fr.o.m. 1998 på intervjuundersökningar per telefon.

Denna statistik är till viss del EU-reglerad då vissa uppgifter om skördar ska redovisas till EU enligt Rådets förordning (EEG) nr 837/90 av den 26 mars 1990 om medlemsstaternas rapportering om spannmålsproduktion och Rådets förordning (EEG) nr 959/93 av den 5 april 1993 om medlemsstaternas statistiska rapportering om andra grödor än spannmål.

Detta omfattar statistiken

Definitioner och förklaringar

Den population, som den preliminära skördestatistiken ska belysa, utgörs av de jordbrukare som ansöker om arealbaserade stöd 2004. Statistiken bygger på uppgifter i Jordbruksverkets administrativa register för arealbaserade stöd (IAKS).

Skördestatistiken baseras på urvalsundersökningar med jordbruksföretag som undersökningsenheter. Med jordbruksföretag avses en inom jordbruk, husdjurskötsel eller trädgårdsodling bedriven verksamhet under en och samma driftsledning.

För riket totalt redovisas i detta statistiska meddelande följande huvudvariabler:

- Odlad areal (hektar)
- Totalskörd (ton)
- Hektarskörd (kg/ha)

När hektarskörden beräknas ingår eventuell obärgad areal i skattningen, stora obärgade arealer sänker den skattade hektarskörden. Ingen beräkning av hektarskörd för skördad areal görs.

Uppgifter redovisas för grödorna höstvetete, vårvete, råg, vårkorn, havre, rågvete, blandsäd till mognad, ärter till mognad, åkerbönor till mognad, höstraps, vårtraps, vårrybs och oljelin.

I grödgruppen trindsäd ingår ärter och åkerbönor för skörd av mogen gröda. Med ärter avses kokärter och foderärter (ej konservärter). Med blandsäd avses stråsädesblandningar och stråsäd/baljväxtblandningar för skörd av mogen gröda. Med grönfoder avses skörd av hela växten som grovfoder.

Så görs statistiken

Som urvalsram används Jordbruksverkets administrativa register (IAKS) för arealersättning avseende 2004. Urvalet drogs bland de jordbruksföretag som år 2004 brukade mer än 5 ha åker.

För spannmål, trindsäd och oljeväxter insamlas uppgifter genom telefonintervjuer. Efter avslutad skörd kontaktas de uttagna jordbruksföretagen för intervju om årets bärgade skördar. Information samlas in om totala bärgade kvantiteter av varje gröda och vilken vattenhalt uppgifterna avser. För spannmål omräknas de uppgivna kvantiteterna till 14,0 procents vattenhalt. För trindsäd omräknas kvantiteterna till 15 procents vattenhalt och för oljeväxter till 9,0 procent.

Med ledning av varje företags grödarealer, som ingår i uppgiftsinsamlingen, framräknas företagets hektarskörd för varje gröda. Arealuppgifterna är i regel desamma som lantbrukaren redovisat i sin ansökan om arealersättning tidigare under året. På basis av skattade hektarskördar per redovisningsområde och aktuella grödarealer beräknas totala skördar. Vid den preliminära skattningen av totalskördar används preliminära arealer från IAKS. För spannmål och trindsäd har grödarealerna minskats med arealer skördade som grönfoder.

Statistikens tillförlitlighet

I dessa undersökningar kan det förekomma urvalsfel, bortfallsfel, täckningsfel, mätfel och bearbetningsfel. Av dessa fel torde i första hand urvalsfelen, men till viss del även mätfelen, påverka tillförlitligheten i statistiken. Tillförlitligheten redovisas kvantitativt enbart genom precisionen (relativa medelfelet) i skattningarna, som främst avspeglar urvalsfel och effekten av andra slumpmässiga fel, däremot inte systematiska fel såsom bortfallsfel eller mätfel.

Medelfel

Med hjälp av medelfelet kan ett konfidensintervall beräknas. För t.ex. en skattad hektarskörd på 4 500 kg/ha och ett medelfel på 3,0 procent (dvs. 135 kg/ha) kan man med liten felrisk (5 procent) säga att intervallet $4\,500 \pm 2 \times 135$ (dvs. 4 230 – 4 770 kg/ha) omfattar den verkliga hektarskörden.

Medelfelet för totalskörden kan vara större än medelfelet för hektarskörden. Anledningen är en osäkerhet i justeringen av grödans areal för arealer skördade som grönfoder.

Bortfall

Bortfallet av jordbruksföretag blev 4,2 procent, varav vägrare 3,1 procent. Bortfallet bedöms inte leda till några systematiska fel.

Övertäckning och undertäckning

Mellan tidpunkten för urvalsramens upprättande och undersökningstillfället sker förändringar i företagsbeståndet. Nystartade företag utgör undertäckning och företag som upphört eller inte odlar grödan utgör övertäckning. Från och med 2001 års undersökning används årets aktuella uppgifter om jordbruksföretagens arealer som underlag för urvalet. Detta medför att undertäckningen minskats till en marginell nivå. För den preliminära statistiken på riksnivå var övertäckningen 0,9 procent. Över- och undertäckningen bedöms påverka resultaten i mycket liten utsträckning.

Arealer på jordbruksföretag som inte ansöker om arealersättning, och därmed inte ingår i IAKS, bedöms för de aktuella undersökningsgrödorna vara av marginell betydelse.

Mätning

Många jordbrukare uppger att det är svårt att bedöma skördens storlek för grödor som används som foder på den egna gården. Även för avsalugrödor kan det vara svårt för jordbrukaren att lämna säkra uppgifter i de fall grödan ännu inte sålts vid intervjutillfället. Uppgiftslämnarfel och eventuella intervjuareffekter kan inte kvantifieras.

Bearbetning

De inkomna uppgifterna granskas och dataregistreras. I samband med detta görs manuella och maskinella kontroller. I vissa fall kan uppgifterna rättas med hjälp av kommentarer som lämnats på blanketterna. I övriga fall tas telefonkontakt med uppgiftslämnarna varvid uppgifterna bekräftas, rättas eller kompletteras. Uppgiftsmaterialet används sedan till de statistiska sammanställningarna. Säkerheten i bearbetningsprocessen bedöms vara god.

Bra att veta

Jämförbarhet

Insamlingsmetoderna för skördestatistiken förändrades under slutet av 1990-talet, varför statistikuppgifterna efter förändringen inte är helt jämförbara med uppgifterna dessförinnan. Jämförbarheten med motsvarande statistik för andra EU-länder bedöms vara god.

Skördestatistik översänds varje år till EUs statistikkontor Eurostat och publiceras tillsammans med motsvarande statistik för andra EU-länder i Eurostats publikation "Agricultural statistics. Quarterly bulletin" (ISSN 1607-2308) och Eurostats databas NewCronos.

Den definitiva skördestatistiken finns tillgänglig i Sveriges statistiska databaser. Åtkomst sker via SCB:s webbplats www.scb.se och att göra uttag av statistik är avgiftsfritt.

Annan statistik

Preliminära uppgifter om åkerarealens användning 2004 har redovisats i Statistiska meddelanden JO 10 SM 0402.

Med skördestatistiken för en lång följd av år som underlag beräknar SCB normskördar. Med normskördar menas den skörd som man kan förvänta sig under normala väderbetingelser. Resultaten redovisas i juni varje år i Statistiskt meddelande, senast JO 15 SM 0401. Redovisning sker för skördeområden, län, produktionsområden och riket.

Elektronisk publicering

Detta statistiska meddelande finns kostnadsfritt åtkomligt på Jordbruksverkets webbplats www.sjv.se under Statistik & fakta och på SCB:s webbplats www.scb.se under Jord- och skogsbruk, fiske.

Statistiska meddelanden inom området jordbruksstatistik trycks fr.o.m. år 2002 inte längre upp för distribution. I stället för att prenumerera på tryckta Statistiska meddelanden finns möjlighet att, vid varje tillfälle som officiell jordbruksstatistik publiceras, utan avgift erhålla ett meddelande om detta per e-post tillsammans med publikationen i pdf-format. De som önskar ingå i denna form av prenumerationservice skall sända en anmälan per e-post till gunilla.thorsell@sjv.se.

Enskilda exemplar av publikationerna kan erhållas som papperskopior till ett pris av 50 kr per exemplar. Dessa kan vid varje enskilt fall beställas av Marjatta Niemi tfn: 036 – 15 59 34, fax: 036 – 34 01 96, post: Jordbruksverket, 551 82 Jönköping, e-post: marjatta.niemi@sjv.se.

Beskrivning av statistiken

Mer information om statistiken och dess kvalitet ges i:

[Beskrivning av statistiken](#) för skörd av spannmål, ärter och oljeväxter

Detta dokument finns tillgängligt på SCB:s webbplats.

In English

Summary

This report provides preliminary results for the year 2004 for the yield per hectare and total production of cereal crops, dried pulses and oilseed crops. The results are presented for all of Sweden.

Cereals, dried pulses and oilseed crops

Total production of cereal crops for the whole country is estimated at 5.5 million tons. This is three per cent more than 2003 and three per cent more than the average for the previous five years.

The total production of winter wheat is estimated at 2.2 million tons. This is equivalent to about 38 per cent of the total production of cereal crops.

Total production of peas is estimated at about 86 000 tons, which is ten per cent more than the average for the previous five years. Field beans is included in the crop yield survey for the first time in 2004. The total production of field beans is estimated at 11 900 tons.

The 2004 harvest of rape and turnip rape is estimated at about 233 000 tons. Compared to the previous year, this is an increase of 80 per cent. This dramatic rise is explained by both higher yields per hectare and increased cultivation of rape and turnip rape. The total production of oil flax is estimated at 11 000 tons.

Since 1998, statistics on crop yields for cereals, dried pulses and oilseed crops have been based entirely on an interview survey. The sample of the survey of 2004 consists of about 4 350 survey units. The selected farms are a random sample from throughout the country. These preliminary results are based on a subsample of 1 089 survey units. These units receive priority in the survey and in the subsequent data processing at Statistics Sweden. The survey was carried out in October and November. Information was requested for total farm production in tons of these crops and their average moisture content. Yields per hectare at the farm level are calculated by dividing the total production by the crop areas of the farm. The total production was calculated from data on yield per hectare; area statistics were calculated from preliminary data on usage of arable land in 2004. These area data are based on figures from the administrative database for agricultural subsidies, IACS. Crop areas cut as green fodder have been excluded.

The tables show the number of observations, yield per hectare in kg, total production in metric tons and crop areas. Standard errors are given for the yield per hectare and total production.

List of tables

1. Winter wheat. Harvest in 2004. Preliminary data	7
2. Spring wheat. Harvest in 2004. Preliminary data	7
3. Winter rye. Harvest in 2004. Preliminary data	7
4. Winter barley. Harvest in 2004. Preliminary data	8
5. Spring barley. Harvest in 2004. Preliminary data	8
6. Oats. Harvest in 2004. Preliminary data	8
7. Triticale. Harvest in 2004. Preliminary data	9
8. Mixed grain. Harvest in 2004. Preliminary data	9
9. Peas. Harvest in 2004. Preliminary data	9
10. Field beans. Harvest in 2004. Preliminary data	10
11. Winter rape. Harvest in 2004. Preliminary data	10
12. Spring rape. Harvest in 2004. Preliminary data	10
13. Winter turnip rape. Harvest in 2004. Preliminary data	11
14. Spring turnip rape. Harvest in 2004. Preliminary data	11
15. Oil flax. Harvest in 2004. Preliminary data	11

List of terms

Areal	Area
Blandsäd	Mixed grain
Grönfoder	Green fodder
Havre	Oats
Hektarskörd	Yield per hectare
Hela riket	The whole country
Höstkorn	Winter barley
Höstraps	Winter rape
Höstrybs	Winter turnip rape
Höstråg	Winter rye
Höstvete	Winter wheat
Län	County
Medelfel	Standard error
Obärgad areal	Area not harvested
Oljelin	Oil flax
Oljeväxter	Oilseed crops
Produktionsområde	Production area
Rågvete	Triticale
Spannmål	Cereals
Standardtal	Standard value
Total skörd	Total production
Trindsäd	Dried pulses
Vårraps	Spring rape
Vårrybs	Spring turnip rape
Vårvete	Spring wheat
Åkerbönor	Field beans
Ärter	Peas